



Un'adeguata preparazione intestinale è un pre-requisito indispensabile per una colonscopia di qualità.

È stato infatti dimostrato che una scarsa preparazione intestinale diminuisce la capacità di individuare lesioni precancerose (polipi ed adenomi), aumenta il numero di procedure incomplete, i tempi necessari all'esecuzione dell'esame ed i rischi legati alla procedura stessa, oltretutto riduce l'accettazione dell'esame da parte dei pazienti.

Si raccomanda quindi di seguire in modo corretto le indicazioni riportate.

AVVERTENZE:

Il giorno dell'esame sarà necessario essere accompagnati e non ci si potrà mettere alla guida di autoveicoli per le 12 ore successive.

Non assuma farmaci nell'ora precedente l'inizio della preparazione intestinale in quanto possono non essere assorbiti correttamente. Durante la preparazione e il giorno dell'esame, può invece continuare ad assumere le terapie in corso (le medicine per il cuore, il respiro, la pressione, la circolazione, ecc.).

Nel caso in cui si presentino sintomi come eccessivo gonfiore, distensione addominale, dolore addominale, o qualunque altra reazione che renda difficile proseguire la preparazione, può essere rallentata o sospesa temporaneamente l'assunzione di PLENVU e deve essere consultato il medico.

In ogni caso, per la scelta dell'idonea preparazione intestinale, si consiglia di consultare il proprio Medico di Medicina Generale e di leggere attentamente il foglietto illustrativo.

Controindicazioni:

Non utilizzare il PLENVU al di sotto di 18 anni o in presenza di **fenilchetonuria** (è presente aspartame), **favismo** (è presente acido ascorbico/ascorbato) o ipersensibilità ai principi attivi o ad uno qualsiasi degli eccipienti.

Casi particolari:

- Se assume anticoagulanti orali, segua le indicazioni che trova sul sito dell'Istituto Tumori: http://www.istitutotumori.mi.it/upload_files/INFORMATIVA-PZ-IN-TRATT-ANTICOAGULANTE-O-ANTIAGGREGANTE.pdf
- Se assume terapia marziale (ferro per bocca), si consiglia la sospensione almeno 3 giorni prima per la buona riuscita dell'esame;
- Eseguire a domicilio eventuale profilassi antibiotica dell'endocardite (es. pazienti portatori di protesi valvolari cardiache).



INDICAZIONI ALIMENTARI:

TRE GIORNI PRIMA dell'esame:

- iniziare una dieta a basso contenuto di fibre;
- bere almeno 1,5-2 litri di acqua al giorno.

Dieta a ridotto apporto di fibra							
La fibra è la porzione dei vegetali che l'uomo non è in grado di digerire; si trova nei cereali, legumi, verdure e frutta.							
La dieta a ridotto apporto di fibra va seguita per limitare il contenuto di feci nel colon e ridurre i rischi di ripetere l'esame endoscopico.							
		ALIMENTI PERMESSI	ALIMENTI VIETATI			ALIMENTI PERMESSI	ALIMENTI VIETATI
	LATTE E DERIVATI	latte, formaggi, yogurt bianco	Yogurt con cereali e frutta in pezzi		FRUTTA E FRUTTA SECCA	nessuna	tutta
	CEREALI DERIVATI	riso raffinato, pasta, pane, cracker, grissini di grano duro	riso integrale, crusca, pane pasta e derivati integrali o con		CONDIMENTI	burro, olio, margarina, aceto, succo di limone, sale e pepe	ketchup
	CARNE PESCE UOVA	carne bianca e rossa priva di nervature, affettati, pesce e uova	Carne con filamenti e nervature		MINESTRE	semolino, crema di riso, brodo di carne	zuppe di verdure o legumi sia passate che a
	VERDURE	nessuna	tutte		DOLCI E DOLCIFICANTI	Biscotti e torte preparati con grano duro, budino panna cotta, cream caramel, gelati senza frutta, ghiaccioli senza coloranti rossi o viola, zucchero, miele e dolcificanti	dolci preparati con farina integrale
	LEGUMI	nessuno	tutti		BEVANDE	the, tisane, caffè, succhi di frutta senza polpa	succhi con polpa, spremute, bevande con

GIORNO PRECEDENTE l'esame:

- Colazione: assumere solamente the, latte o succo di frutta;
- Pranzo: consumare brodo o semolino;
- Dal pomeriggio fino al momento dell'esame: assumere solo liquidi chiari, evitando completamente solidi e semi-solidi.

GIORNO DELL'ESAME: presentarsi a DIGIUNO. È consentito assumere liquidi chiari fino a 2 ore precedenti l'esame.

Quali liquidi sono permessi il giorno prima dell'esame?			Quali liquidi non sono permessi il giorno prima dell'esame?		
	Acqua naturale e acqua minerale	✓		Frullati	✗
	Bevande gassate	✓		Caffè con panna	✗
	Caffè nero senza panna o latte	✓		Succo d'arancia	✗
	Bevande energetiche con elettroliti (tipo gatorade)	✓		Latte e derivati	✗
	Succo di mela	✓		Succo d'ananas	✗
	Tè o camomilla	✓			



PREPARAZIONE INTESTINALE – PLENVU –

PERCHÉ ASSUMERE LA PREPARAZIONE SPLIT?

È stato dimostrato che assumere la preparazione split (Divisa: metà preparazione intestinale il giorno prima dell'esame e metà il giorno della colonscopia) garantisce una migliore preparazione intestinale piuttosto che l'assunzione di tutta la preparazione la sera prima dell'esame. Ecco quali sono i principali vantaggi:



La pulizia del colon è migliore e l'esame risulta più rapido ed efficace



La necessità di riprogrammare la colonscopia o di anticipare il follow-up a causa di una pulizia subottimale è ridotto



E' meglio tollerata dato che la preparazione viene assunta in due giorni differenti



L'assunzione della preparazione intestinale inizia la sera in modo da non interferire con la giornata lavorativa

Non avere paura di dover evacuare durante il viaggio verso l'ospedale, è una paura immotivata. Il rischio è molto basso (circa 3%) e non è aumentato rispetto ai pazienti che prendono l'intera preparazione il giorno prima.

MODALITA' DI PREPARAZIONE

E' importante leggere con attenzione il foglietto illustrativo del farmaco.

PLENVU si presenta in una confezione contenente due dosi:

Dose 1: una singola bustina da dissolvere in 500 ml di acqua naturale;


Dose 2: due buste, A e B, da dissolvere entrambe in 500 ml di acqua naturale.

GIORNO PRIMA DELL'ESAME: ore 19 – 19.30

PREPARAZIONE INTESTINALE CON PLENVU - Bere la dose 1 di PLENVU nell'arco di 30 minuti

Come preparare PLENVU Dose 1

1. Aprire la scatola ed estrarre la bustina "Dose 1".
2. Versare il contenuto della Dose 1 in un recipiente che possa contenere ½ litro di liquido.
3. Aggiungere acqua fino a raggiungere ½ litro e mescolare fino a che tutta la polvere sia completamente sciolta



Dopo aver assunto la dose di PLENVU, bere ALMENO un altro ½ litro di liquidi chiari nell'arco dei successivi 30 minuti. Bere ulteriori liquidi chiari se si sente lo stimolo della sete



GIORNO DELL'ESAME – 3 ore e mezza prima dell'orario fissato per la colonscopia

PREPARAZIONE INTESTINALE CON PLENVU - Bere la dose 2 di PLENVU nell'arco di 30 minuti

Come preparare PLENVU Dose 2

1. Estrarre la "Dose 2" dalla scatola; versare il contenuto della Bustina A e della Bustina B della Dose 2 in un recipiente che possa contenere ½ litro di liquido.
2. Aggiungere acqua fino a raggiungere ½ litro e mescolare fino a che tutta la polvere sia completamente sciolta



Dopo aver assunto la dose di PLENVU, bere **ALMENO** un altro ½ litro di liquidi chiari nell'arco dei successivi 30 minuti. Bere ulteriori liquidi chiari se si sente lo stimolo della sete

La mattina dell'esame presentarsi in ospedale a digiuno. E' possibile bere acqua non gassata, tè, camomilla con zucchero fino a 2-3 ore prima dell'esame

Esempio:

- colonscopia programmata ore 8.30: assumere la fase 1 la sera prima dalle 19.00 e la fase 2 dalle 05.00 del giorno dell'esame;
- colonscopia programmata ore 12.00; assumere la fase 1 la sera prima dalle 19.00 e la fase 2 dalle 08.30 del giorno dell'esame).

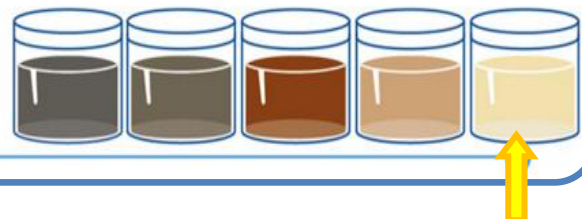
La pulizia dell'intestino risulterà migliore quanto più il termine della preparazione sarà vicino all'ora dell'esame.

La preparazione deve essere terminata almeno 2 ore prima dell'esame.

Valuta la tua preparazione intestinale e riferiscila ad infermieri e medici presso il servizio di Endoscopia.

Guida alla corretta preparazione intestinale:

- Scuro e torbido. Non va bene.
- Marrone e torbido. Non va bene.
- Arancione scuro e semi trasparente. Non va bene.
- Arancione chiaro e quasi trasparente. Quasi bene.
- Giallo e trasparente come urina. Va bene.





DOCUMENTAZIONE NECESSARIA:

Il giorno dell'esame è indispensabile presentarsi con la seguente documentazione:

1. Impegnativa redatta dal medico con indicazione di eventuale classe di priorità ed eventuale esenzione -se posseduta-;
2. Tessera Sanitaria;
3. Referti di precedenti colonscopie;
4. Eventuale documentazione clinica e radiologica (ecotomografie, TC, RMN);
5. Elenco terapie farmacologiche che assume, precisandone il dosaggio e la frequenza di assunzione;
6. In caso lei assuma terapia anticoagulante, presentarsi con esiti recenti di esami ematici (emocromo con piastrine, PT, PTT).

DOPO L'ESAME:

Non potrà guidare autoveicoli per le 12 ore successive.

La ripresa dell'alimentazione potrà avvenire successivamente la dimissione ambulatoriale.

Al momento della dimissione le verrà consegnato il referto dell'esame endoscopico e, nel caso in cui fossero state eseguite biopsie, le verranno fornite le indicazioni necessarie per il ritiro del referto cito/istologico.